



SERVIDOR WEB iSH

SERVIDOR WEB PARA UN TELÉFONO INTELIGENTE

ÍNDICE

1 INTRODUCCIÓN.....	3
1.1 QUÉ ES EL SERVIDOR WEB ISH.....	3
2 CONFIGURACIÓN.....	4
2.1 CONFIGURACIÓN IP.....	5
2.2 CONEXIÓN AL SERVIDOR WEB ISH.....	6
2.2.1 IP público	6
2.2.2 IP dinámico	7
3 ACCESO AL SISTEMA.....	8
3.1 GESTIÓN Y DEFINICIÓN DEL USUARIO.....	8
3.2 MENÚ DE NAVEGACIÓN.....	10
3.2.1 Página Alumbrado.....	11
3.2.2 Página Tiempo.....	11
3.2.3 Página Persianas.....	12
3.2.4 Página Temperaturas	12
3.2.5 Página Reguladores de temperatura.....	12
3.2.6 Página Control humedad	13
3.2.7 Página Escena	13
3.2.8 Página Temporizadores.....	13
3.2.9 Página Ajustes Tiempo	14
3.2.10 Página Alarmas	14
3.2.11 Página Habitaciones	15

1 INTRODUCCIÓN

Este manual es la guía completa para la instalación, configuración y uso del servidor web iSH, está dirigido al personal técnico con un conocimiento aceptable de Informática y los principios fundamentales del sistema de redes TCP/IP.

ESTE SERVIDOR WEB ESTÁ INCLUIDO EN EL CONTROLADOR SH: PARA LAS INSTRUCCIONES DE INSTALACIÓN DEL CONTROLADOR CONSULTE EL MANUAL DE INSTRUCCIONES.

ESTE DOCUMENTO SÓLO HACE REFERENCIA AL SERVIDOR WEB.

1.1 QUÉ ES EL SERVIDOR WEB iSH

El servidor web iSH es la variedad completa de servicios que le permiten al usuario gestionar y controlar a distancia las funciones de smart-house en cualquier momento con un teléfono inteligente con conexión a Internet y capacidad de navegación (por ejemplo: I-phone).

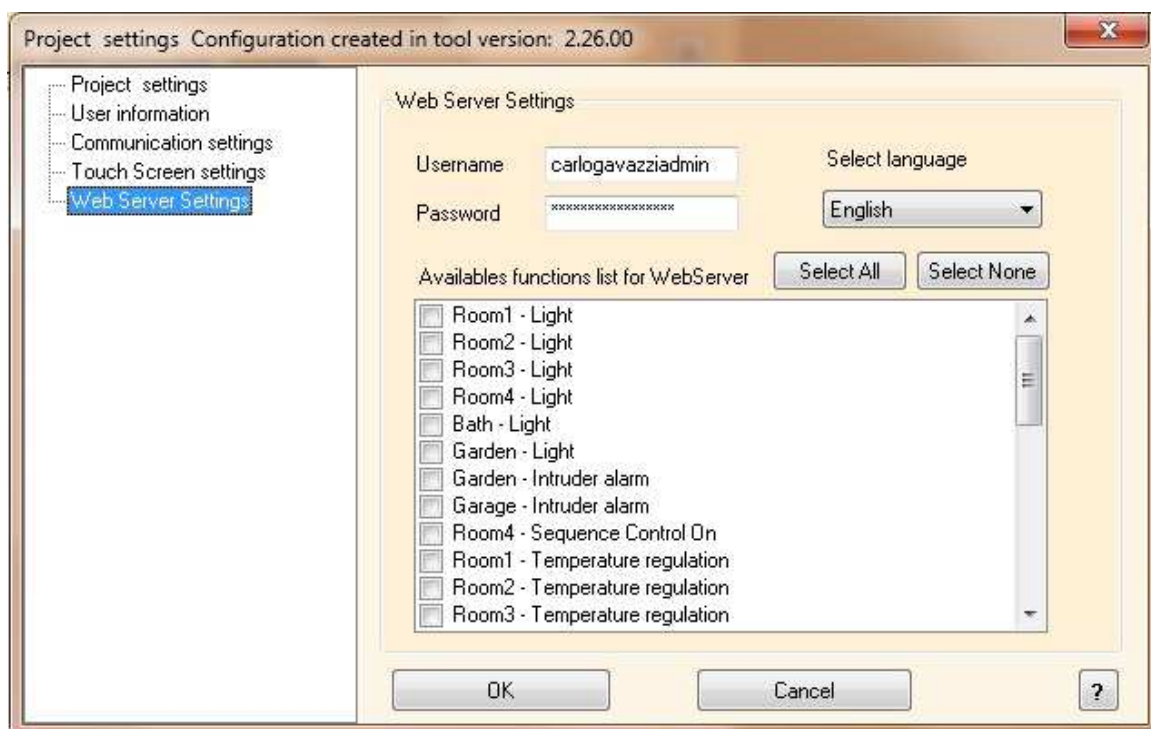
Las funciones que se pueden activar al conectar al servidor web iSH son:

- **Control:** para gestionar los sensores de iluminación, calefacción/enfriamiento y humedad, persianas, ENCENDIDO/APAGADO del temporizador, y en general todos los dispositivos automáticos en el hogar.
- **Secuencias:** para activar de forma simultánea varios dominios definidos previamente, como por ejemplo, abrir la puerta y encender las luces de la entrada de automóviles al mismo tiempo.
- **Alarmas:** es posible conectar al servidor web para conectar/desconectar y visualizar el estado de la alarma por intrusión, agua, fuego, etc.
- **Controles de acceso:** será posible para cada usuario definir el acceso a cada habitación/función.

2 CONFIGURACIÓN

Antes de conectar al servidor web, se deben realizar algunas configuraciones con la Herramienta de Configuración.

Una vez que se abra el proyecto, haga clic en el menú “*Project setup*” y luego seleccione “*Web Server settings*”, aparecerá la siguiente ventana.



Desde esta página puede:

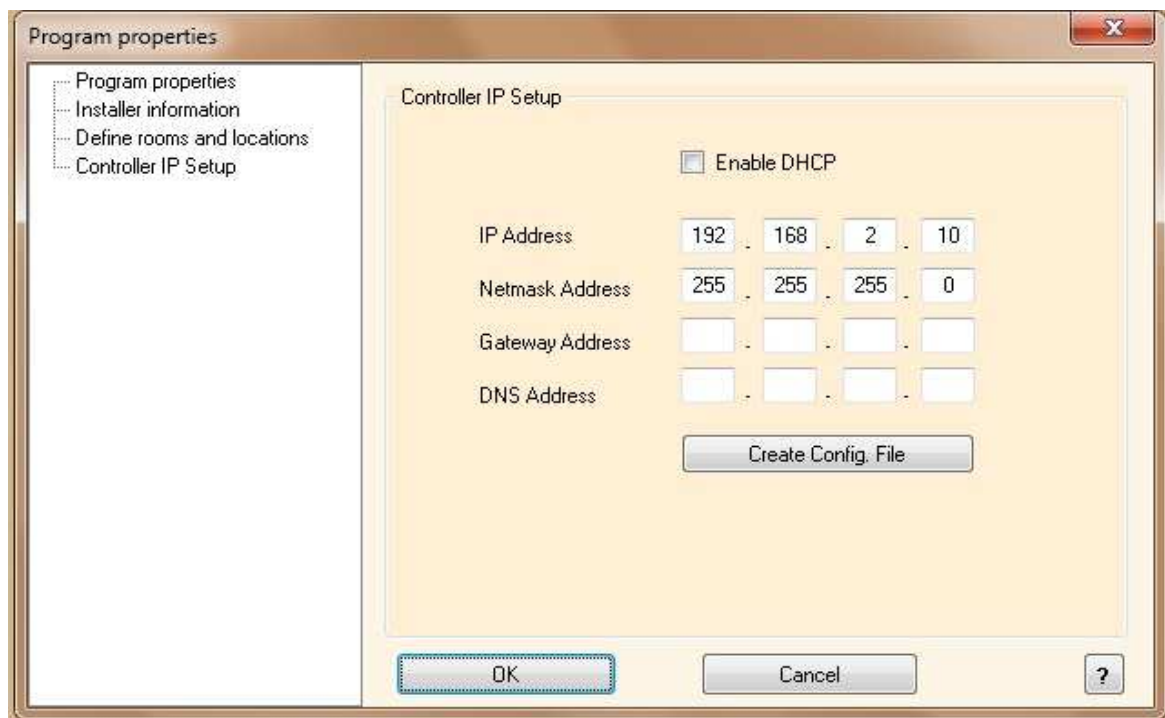
- Definir la contraseña del administrador que le brinda el acceso a la Página de la cuenta del usuario (vea el párrafo 3.1 *Gestión y definición del usuario*). Las que se encuentran predeterminadas son ***admin, admin***.
- Seleccione su idioma
- Seleccione las funciones/habitaciones que desea controlar a distancia y hacer accesible para los usuarios.

2.1 CONFIGURACIÓN IP

Para utilizar la función del servidor web, debe configurar siempre una dirección IP *privada* estable en el controlador smart-house.

Para hacerlo, se debe utilizar la Herramienta de Configuración (comenzando por la versión 2.26): en el menú “Tool”, seleccione “Program properties” y luego “Controller IP setup”.

Aparecerá la siguiente ventana:



La dirección DHCP no se puede utilizar si se está utilizando la función del servidor web, ya que el IP asignado podría no ser siempre el mismo: siempre debe configurar un IP estable para conectar al Servidor web SH. Esto significa que si la casilla “Enable DHCP” está marcada, debe desmarcarla.

La Herramienta de Configuración recomienda la dirección IP, “IP Address” predeterminada “192.168.2.10”: tenga cuidado de definirla conforme a su configuración de red, de todos modos se debe seleccionar entre las 3 familias IP privadas: 192.168..., 172.31..., 10.0....

Indique “255.255.255.0” como “Dirección de la máscara de red”, “Netmask Address”.

El campo de “Dirección de puerta de enlace” (*Gateway Address*), inserte la dirección IP y el enrutador ADSL. La “Dirección DNS” (*DNS Address*) no es necesaria ya que es gestionada por el enrutador.

Una vez que ingrese el campo requerido, haga clic en “Create Config. File”: la Herramienta de Configuración creará el archivo *IPSettings.txt* que debe copiar en la tarjeta SD entregada con el controlador o en cualquier tarjeta SD **VACÍA**.

Luego inserte la tarjeta SD en el controlador: leerá automáticamente el archivo.

El tiempo necesario para la operación es de 5 segundos aproximadamente: cuando el comando LED **rojo** comienza a parpadear de forma continua muy rápido, retire la tarjeta

SD. Luego de unos segundos el controlador se reiniciará y el comando LED comenzará a parpadear de forma convencional (un flash corto por cada segundo).

Ahora las nuevas configuraciones IP están almacenadas en el controlador.

2.2 CONEXIÓN AL SERVIDOR WEB iSH

Cómo conectarse al servidor web desde Internet depende del tipo de dirección IP que se encuentra en la casa/edificio. En muchos casos el proveedor de Internet proporciona una dirección IP dinámica (esto significa que cada vez que haya acceso a Internet la dirección IP asignada cambia), pero algunas veces cuando se solicita y se abona, el proveedor puede proporcionar un IP público (en este caso la dirección es siempre la misma).

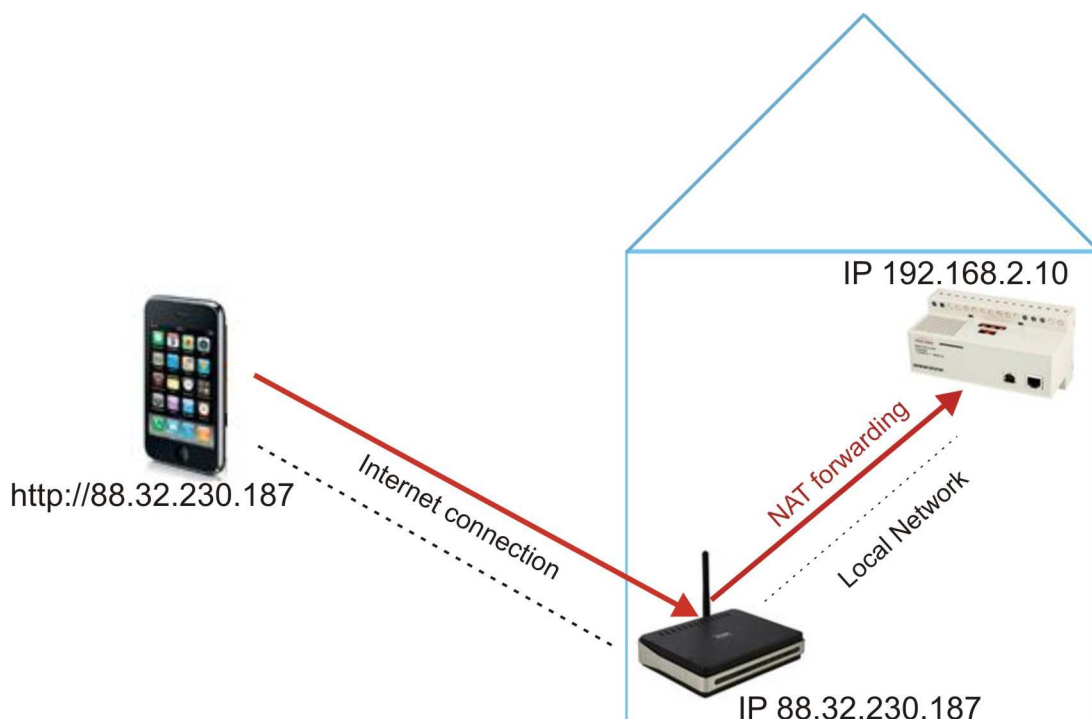
Conforme a los diferentes tipos de direcciones, se deben seguir diferentes instrucciones.

Para acceder al servidor web desde Internet, se requiere un enrutador módem ADSL con funciones DYNDNS (Dynamic Network Services, por sus siglas en inglés) y NAT (Network Address Translation, por sus siglas en inglés).

2.2.1 IP PÚBLICO

Si el enrutador módem ADSL tiene un IP público, es necesario el reenvío de un puerto NAT para llegar al Servidor web SH desde el exterior a través de LAN. Para esto consulte los manuales de instrucciones del enrutador.

Para conectarse desde un teléfono inteligente con conectividad a Internet, debe abrir el navegador y escribir el IP público, por ejemplo <http://88.32.230.187/>.



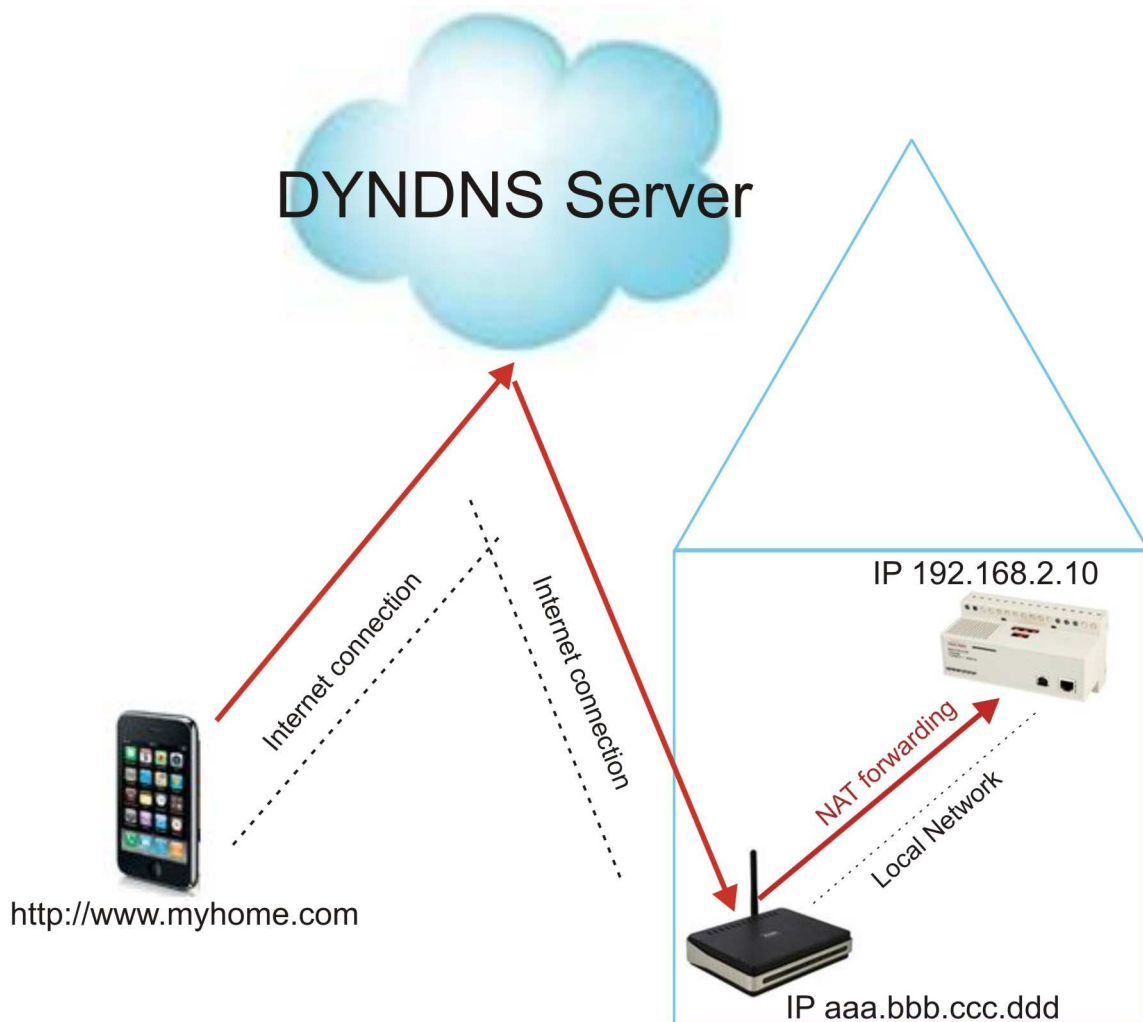
2.2.2 IP DINÁMICO

Si no tiene una dirección IP pública estática para llegar al servidor web iSH desde Internet debe utilizar las direcciones IP públicas asignadas de forma dinámica por su ISP (Proveedor de servicios de Internet), puede utilizar los operadores del servidor DNS al mantener la dirección IP pública dinámica sincronizada de forma constante a un nombre de dominio.

Para utilizar el servicio se debe conectar a: <http://www.dyndns.com/>, suscribirse, crear un cuenta y luego crear un “Host DNS dinámico” nuevo. Un Host DNS dinámico es un dominio de dirección que será el mismo que escribirá en la barra de dirección de su navegador para llegar al Servidor web SH. (por ejemplo www.myhome.com).

Una vez que haya creado su cuenta, debe configurar su enrutador módem ADSL para que trabaje con el servidor DNS.

Además en este caso el reenvío de NAT se debe configurar en un enrutador para enriquecer el Servidor web iSH.



NOTA: únicamente un máximo de dos usuarios deben estar conectados al mismo tiempo, de lo contrario el sistema estará muy lento.

3 ACCESO AL SISTEMA

3.1 GESTIÓN Y DEFINICIÓN DEL USUARIO

Una vez que esté conectado al servidor web iSH, se sugerirá la siguiente página de [INICIO](#).

El nombre de usuario predeterminado y la contraseña asociada son:

Username: admin

Password: admin

Este nombre de usuario y contraseña se pueden cambiar únicamente mediante la Herramienta de Configuración, como se describe en el párrafo *Configuración*.



Al hacer clic en “Login”, ingresará a la página [CONTROL CUENTA DEL USUARIO](#).

Aquí debe ingresar un Usuario con Nombre de usuario y Contraseña para cada persona que tendrá acceso al servidor web. El largo mínimo de la palabra es de 4 caracteres en los dos campos. Los caracteres válidos son a..z, A..Z, 0..9. Una vez que se defina el nuevo Usuario, presione “OK” (Aceptar) para guardarlo y marque la casilla **HABILITAR** para habilitarlo.

La lista de usuarios se puede ver al desplazarse por toda la lista hacia arriba y hacia abajo.

Para definir el tipo de acceso para cada usuario específico, haga clic en “Ajustar” y aparecerá la siguiente pantalla.



En la “Lista de permisos” es posible definir las páginas para cada función que podrá ver un usuario específico.

Si se selecciona la casilla de marcación, la página de la función relativa será accesible para este usuario.



Al desplazarse hacia abajo de la lista de las [Páginas de la función](#), encontrará el acceso de configuración para las habitaciones: si se selecciona únicamente la casilla de marcación “Vista”, el usuario podrá ver las luces, las temperaturas, el estado de la alarma..., pero no podrá controlarlos.

Si se selecciona la casilla de marcación “Cambiar”, además podrá controlar cada elemento en la habitación.

Una vez que haya finalizado la configuración del Usuario, haga clic en “OK” en la parte inferior de la lista.



Luego de finalizar la definición del usuario, presione “OK”: ¡ahora puede comenzar a navegar por su hogar!

3.2 MENÚ DE NAVEGACIÓN

Para controlar su hogar, vuelva a [PÁGINA DE INICIO](#) e ingrese el Nombre de usuario y Contraseña de uno de los usuarios que ha guardado.
haga clic en “[Login](#)”.



La primera página que se mostrará es la [PÁGINA DE LUCES](#) si está habilitada, de lo contrario se muestra una página en blanco y debe seleccionar una nueva al hacer clic en [SELECCIONAR PÁGINA](#).



Se mostrará una lista desplegable, con todas las funciones y habitaciones habilitadas para este usuario.
Haga clic en una de estas para ingresarlo.



3.2.1 PÁGINA ALUMBRADO

Una vez que seleccione la página **ALUMBRADO**, se mostrarán todas las luces de su casa.

El ícono blanco significa que la luz está APAGADA, mientras que el ícono amarillo significa que la luz está ENCENDIDA. Para ENCENDER/APAGAR una luz, simplemente haga clic sobre la luz: el nombre de la habitación se volverá rojo hasta que se realice el cambio.

Las luces que se muestran en esta página son los que están presentes en las habitaciones para las que se le dio acceso al usuario.



3.2.2 PÁGINA TIEMPO

La página **TIEMPO** muestra todos los sensores de las luces, los sensores de velocidad del viento y sensores de temperatura de “amplio alcance” (los que se utilizan generalmente para las aplicaciones exteriores). Los sensores que se muestran en esta página son los que están presentes en las habitaciones para las que se le dio acceso al usuario.

Para cambiar la referencia ENCENDIDO/APAGADO relacionada con un sensor, haga clic sobre la misma: aparecerá la página **SETUP**.



En la **PÁGINA SETUP** de los sensores seleccione la referencia que desea cambiar haciendo clic sobre la misma: el fondo se volverá amarillo y la referencia existente roja. Presione “+” o “-” para escribir el valor deseado. Para guardarlo haga clic en **OK** (Aceptar), mientras que para recuperar el valor anterior, haga clic en **CANCEL**.

Para volver a la **PÁGINA TIEMPO** principal, presione **VOLVER**.



3.2.3 PÁGINA PERSIANAS

La página de [PERSIANAS](#) muestra un ícono para cada persiana que el usuario puede controlar. Al hacer clic hacia [UP](#) o hacia [DOWN](#) puede subir o bajar la persiana seleccionada. Mientras se desplaza la persiana, aparecerá una flecha **roja** en el ícono. Puede desplazar todas las persianas juntas con el dominio [SUBIR TODO](#) o [BAJAR TODO](#).



3.2.4 PÁGINA TEMPERATURAS

La página [TEMPERATURAS](#) muestra cada sensor que el usuario puede controlar. Al hacer clic sobre el sensor seleccionado, puede modificar la referencia ENCENDIDO/APAGADO, como ya se describió en el párrafo de la página del clima.



3.2.5 PÁGINA REGULADORES DE TEMPERATURA

La página de los [REGULADORES DE TEMPERATURAS](#) muestra cada regulador de temperatura (como TEMDIS) que el usuario puede controlar. Al hacer clic sobre el regulador de temperatura seleccionado, puede modificar la referencia ENCENDIDO/APAGADO, como ya se describió en el párrafo de la página del clima.
Nota: debe esperar algunos minutos antes de ver las referencias nuevas en la pantalla de los reguladores.



3.2.6 PÁGINA CONTROL HUMEDAD

La página de los **CONTROL HUMEDAD** muestra cada sensor de humedad que el usuario puede controlar.

Al hacer clic sobre el sensor de humedad seleccionado, puede modificar la referencia ENCENDIDO/APAGADO, como ya se describió en el párrafo de la página del clima.



3.2.7 PÁGINA ESCENA

La página de **SECUENCIA** muestra un ícono para cada secuencia de luz que se programó en la casa que el usuario puede controlar.

Al hacer clic en **COMENZAR** o **DETENER** se activará o se detendrá la secuencia seleccionada.

Mientras la secuencia está **ENCENDIDA**, aparecerá un símbolo **rojo** en el ícono.

Además puede activar o desactivar todas las secuencias juntas con el dominio **COMENZAR TODAS** o **DETENER TODAS**.



3.2.8 PÁGINA TEMPORIZADORES

La página de **TEMPORIZADORES** muestra un ícono para cada temporizador que se programó en la casa que el usuario puede controlar.

Al hacer clic en **COMENZAR** o **DETENER** se activará o se detendrá el temporizador seleccionado.

Al hacer clic en el nombre de la habitación, ingresará a la siguiente página dónde se puede programar el espacio de tiempo de **ENCENDIDO** y **APAGADO**.



Se pueden cambiar las horas, los minutos y los segundos al tocar la casilla relacionada: el fondo se volverá amarillo y con + y - se pueden seleccionar los números deseados.

El temporizador comienza el conteo del espacio de tiempo de ENCENDIDO y APAGADO cuando el interruptor de la luz está presionado para ENCENDER y APAGAR la luz, respectivamente.



3.2.9 PÁGINA AJUSTES TIEMPO

Desde la página del AJUSTES TIEMPO el usuario puede establecer el tiempo del controlador al sincronizarlo con el teléfono (haga clic en SINCRONIZAR) o al actualizar la fecha y el tiempo deseado (haga clic en OK).



3.2.10 PÁGINA ALARMAS

En la página ALARMAS puede conectar, desconectar y ver el estado de la alarma. El ícono es blanco si la alarma no está encendida, amarillo si está conectada y rojo si está activada (por ejemplo si la alarma de intrusión detectó una presencia).



3.2.11 PÁGINA HABITACIONES

Debajo de las páginas de las **FUNCIONES**, el usuario encontrará una lista de habitaciones para las que tiene acceso. Una vez que seleccione la habitación deseada al hacer clic en el ícono, se abrirá la página relacionada con las funciones que se pueden controlar en esa habitación.

Se pueden gestionar todas las funciones como se describe en los párrafos anteriores.

