

# Frontrahmen, Haltefedern, DIN-Schienen Typen FRS, HF, SM, FMD, PL



**Frontrahmen Typ FRS 2**  
Für Schalttafelmontage der Zeitrelais,

**Material**

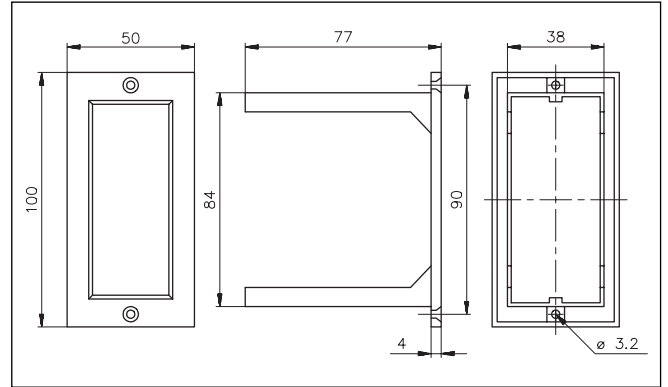
Glasfaserverstärktes Noryl  
SE1  
Hellgrau  
84 x 38 mm

**Farbe**  
**Ausschnitt:**

**FRS 2**



**FRS 2 auf einem Relais**



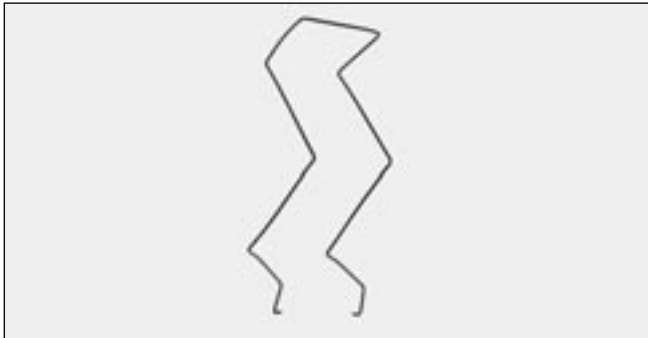
**Haltefeder Typ HF**  
Für zusätzliche Befestigung von Scantimer- und S-Gehäusen  
an Einbauorten mit starker Vibration.

**Material**

Stahl, rostfrei

**HF**  
Einsatz für Sockel Typ S 411 oder D 411 B.

**HF auf einem Relais**

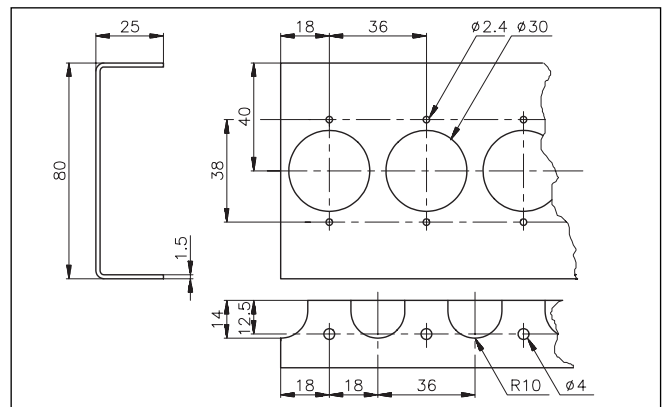
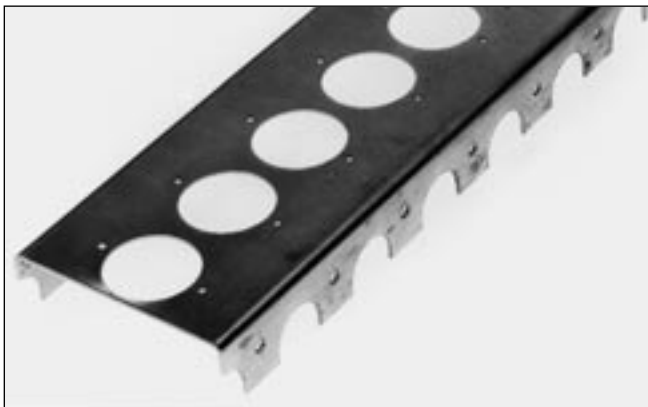


**Montageschiene Typ SM 13**  
Montagetragsschiene für 27 Relais (S 108 and S 111).

**Material**  
**Standardlänge**

1,5 mm galvanisiertes Eisen  
970 mm

**SM 13**

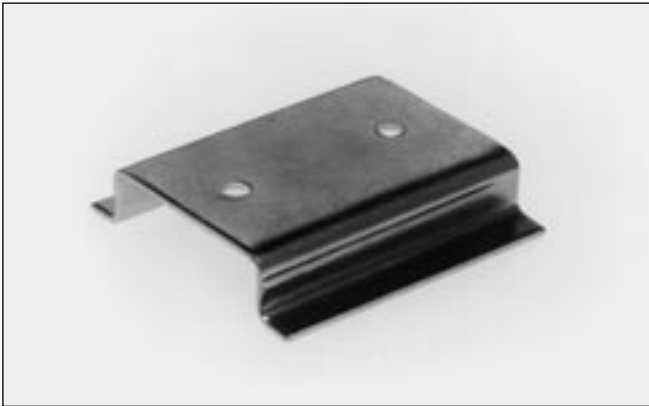


**DIN-Schiene Typ FMD 411**

Befestigungsschiene für Sockel Typ D411B, die in FMD411 einrasten. Wandbefestigung mittels zweier Schrauben.

**Material  
Maße**

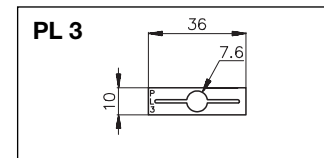
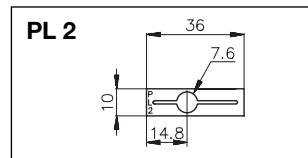
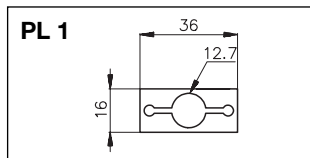
Chromatisierter Stahl  
35 x 35 mm

**FMD 411****Potentiometerschloss Typ PL 1, PL 2, PL 3**

Zur Verriegelung von Potentiometern an Scantimer und S-Gehäusen. Das Potentiometerschloss rastet an der Gehäuse-Vorderseite ein. Durch das Einsetzen des Potentiometers in die Verriegelungsöffnung wird die eingestellte Zeit bei Zeitrelais, deren Verzögerungszeit per Drehknopf eingestellt wird, gesichert.

**Material**

Durchsichtiges Polycarbonat

**PL 1, PL 2, PL 3**

- PL1** Für alle Zeitrelais mit Drehknöpfen mit  $\varnothing$  13mm.  
**PL2** Für alle Zeitrelais mit Drehknöpfen mit  $\varnothing$  8mm an der linken vorderen Plattenseite.  
**PL3** Für alle Zeitrelais mit Drehknöpfen mit  $\varnothing$  8mm in der Mitte der Frontplatte.